

## SPECYFIKACJA ISTOTNYCH WARUNKÓW ZAMÓWIENIA

Zamawiający:

Poleski Park Narodowy w Urszulinie, ul. Lubelska 3a, 22-234 Urszulin, tel. (082) 5713071, fax. (082) 5713003, e-mail: poleskipn@poleskipn.pl

Godziny urzędowania: pon.- pt. od 7.00 do 15.00.

**NIP 565-15-25-309**

zaprasza do złożenia ofert w przetargu nieograniczonym na:

„Wykonanie i montaż wybiegu wraz ze schronem dla dużych ssaków w Ośrodku Rehabilitacji Zwierząt w Zawadówce oraz modernizację woliery i wybiegu w Ośrodku Rehabilitacji Zwierząt w Załuczu Starym w 2012 r.”

Postępowanie o udzielenie zamówienia prowadzone jest na zasadach określonych w ustawie z dnia 29 stycznia 2004r. Prawo zamówień publicznych ( Dz.U. z 2004r., Nr 19, poz. 177).

Niniejsza Specyfikacja Istotnych Warunków Zamówienia, zwana dalej w skrócie SIWZ, składa się z następujących części:

Część I: Instrukcja dla Wykonawców wraz z załącznikami,

Część II: Projekt umowy,

Część III: Opis przedmiotu zamówienia.

Integralną część niniejszej SIWZ stanowią wzory następujących dokumentów:

załącznik nr 1:	Formularz oferty
załącznik nr 2:	Oświadczenie Wykonawcy
załącznik nr 3:	Szczegółowy zakres prac

## CZĘŚĆ I INSTRUKCJA DLA WYKONAWCÓW

### Rozdział I

#### Informacje ogólne

1. Wykonawca winien uważnie zapoznać się z całą SIWZ.
2. Wykonawca przedstawi ofertę zgodną z postanowieniami SIWZ.
3. Niniejszą SIWZ można wykorzystać wyłącznie zgodnie z jej przeznaczeniem, nie można udostępniać jej osobom trzecim.
4. Każdy Wykonawca złoży tylko jedną ofertę (wypełniony „Formularz oferty” wraz z wymaganymi przez SIWZ dokumentami).
5. Złożenie większej liczby ofert spowoduje odrzucenie wszystkich ofert złożonych przez danego Wykonawcę.
6. Wykonawca poniesie wszelkie koszty związane z przygotowaniem i złożeniem oferty.

### Rozdział II

#### Opis sposobu przygotowania ofert

1. Oferta zostanie sporządzona na Formularzu oferty stanowiącym załącznik nr 1 do SIWZ.
2. Do oferty zostaną załączone dokumenty wymagane postanowieniami SIWZ.
3. Ofertę sporządza się w języku polskim.
4. Oferta winna być napisana na maszynie do pisania lub ręcznie długopisem albo nieścieralnym atramentem - oferta może mieć także postać wydruku komputerowego.
5. Formularz oferty zostanie podpisany, a wszystkie zapisane strony oferty - w tym wszystkie zapisane strony załączników – będą ponumerowane i parafowane przez osobę/osoby podpisującą ofertę.
6. Pełnomocnictwo do podpisania oferty winno być dołączone do oferty, o ile nie wynika to z innych dokumentów załączonych do oferty (np. z odpisu z rejestru handlowego, zaświadczenia o wpisie do ewidencji działalności gospodarczej).
7. Wszystkie miejsca, w których Wykonawca naniósł zmiany winny być parafowane przez osobę /osoby/ podpisującą ofertę wraz z datą naniesienia zmiany.
8. Wszystkie formularze zawarte w niniejszej specyfikacji, a w szczególności formularz oferty - Wykonawca wypełni ściśle według wskazówek zawartych w SIWZ. W przypadku, gdy jakkolwiek część dokumentów nie dotyczy Wykonawcy - wpisuje On "nie dotyczy".
9. Wykonawca może złożyć ofertę na własnych formularzach, których treść i układ graficzny muszą być zgodne z formularzami załączonymi do SIWZ. Oferta winna być trwale spięta.
10. Wykonawca umieści ofertę w kopercie, która będzie zaadresowana:

**Poleski Park Narodowy ul. Lubelska 3a, 22-234 Urszulin**

oraz będzie posiadać następujące oznaczenie:

Oferta w przetargu nieograniczonym na:

„Wykonanie i montaż wybiegu wraz ze schronem dla dużych ssaków w Ośrodku Rehabilitacji Zwierząt w Zawadówce oraz modernizacja woliery i wybiegu w Ośrodku Rehabilitacji Zwierząt w Załuczu Starym w 2012 r.”

Koperta powinna być szczelnie zamknięta w sposób uniemożliwiający zapoznanie się z treścią oferty.

11. Wykonawca może wprowadzić zmiany lub wycofać złożoną ofertę przed upływem terminu składania ofert.
12. W celu dokonania zmiany lub wycofania oferty, Wykonawca złoży Zamawiającemu kolejną zamkniętą kopertę, oznaczoną jak w punkcie 10, z dodaniem słowa: "Zmiana" lub "Wycofanie".
13. Wykonawca nie może wycofać oferty ani wprowadzić jakichkolwiek zmian w treści oferty po upływie terminu składania ofert.
14. Oferta jest jawna, z wyjątkiem informacji stanowiących tajemnicę przedsiębiorstwa w rozumieniu przepisów o zwalczaniu nieuczciwej konkurencji, a Wykonawca składając ofertę zastrzegł w odniesieniu do tych informacji, że nie mogą być one udostępnione innym uczestnikom postępowania.
15. Przez tajemnicę przedsiębiorstwa rozumie się nie ujawnione do wiadomości publicznej informacje techniczne, technologiczne, organizacyjne przedsiębiorstwa lub inne informacje posiadające wartość gospodarczą, co do których przedsiębiorca podjął niezbędne działania w celu zachowania ich poufności.
16. Jeżeli oferta zawiera informacje stanowiące tajemnicę przedsiębiorstwa, powinny one być umieszczone w osobnej wewnętrznej kopercie zatytułowanej jak w punkcie 10, z dodaniem słów „Tajemnica przedsiębiorstwa.”

### Rozdział III

#### Oferty częściowe

Zamawiający dopuszcza składania ofert częściowych,

### Rozdział IV

#### Oferty wariantowe

Zamawiający nie dopuszcza możliwości złożenia oferty przewidującej odmienny niż określony w SIWZ sposób wykonania zamówienia (oferta wariantowa).

## Rozdział V

### Warunki wymagane od Wykonawców

1. O udzielenie zamówienia mogą ubiegać się Wykonawcy:
  - 1) spełniający wymagania określone w art. 22. ust. 1 ustawy Prawo zamówień publicznych,
  - 2) nie podlegający wykluczeniu z postępowania na podstawie art. 24 ustawy Prawo zamówień publicznych
  - 3) znajdujący się w sytuacji ekonomicznej i finansowej zapewniającej wykonanie zamówienia tj. uzyskali przychód za ostatni rok obrotowy (a jeżeli okres działalności jest krótszy – za ten okres) na podstawie rachunku zysków i strat pozycja przychód netto ze sprzedaży produktów, towarów i materiałów lub przychód netto ze sprzedaży i zrównane z nimi - o wartości nie mniejszej niż 100 % wartości netto oferty.
2. W celu potwierdzenia spełniania opisanych wyżej warunków Wykonawca musi załączyć do oferty dokumenty określone w rozdziale VI.

## Rozdział VI

### Dokumenty wymagane w ofercie

1. Wykonawca załączy do formularza oferty następujące dokumenty:
  - 1) Aktualny odpis z właściwego rejestru, jeżeli odrębne przepisy wymagają wpisu do rejestru, w celu wykazania braku podstaw do wykluczenia w oparciu o art. 24 ust. 1 pkt 2 ustawy, wystawiony nie wcześniej niż 6 miesięcy przed upływem terminu składania wniosków o dopuszczenie do udziału w postępowaniu o udzielenie zamówienia albo składania ofert, a w stosunku do osób fizycznych oświadczenie w zakresie art. 24 ust. 1 pkt 2 ustawy
  - 2) Oświadczenie Wykonawcy, że spełnia warunki określone w art. 22 ust. 1 ustawy Prawo zamówień publicznych, złożone na druku, stanowiącym załącznik nr 2 do SIWZ.
  - 3) Dowód wniesienia wadium.
  - 4) wykaz robót budowlanych w zakresie niezbędnym do wykazania spełniania warunku wiedzy i doświadczenia, wykonanych w okresie ostatnich pięciu lat przed upływem terminu składania ofert albo wniosków o dopuszczenie do udziału w postępowaniu, a jeżeli okres prowadzenia działalności jest krótszy - w tym okresie, z podaniem ich rodzaju i wartości, daty i miejsca wykonania oraz załączeniem dokumentu potwierdzającego, że roboty zostały wykonane zgodnie z zasadami sztuki budowlanej i prawidłowo ukończone
2. Dokumenty załączone do oferty muszą być przedstawione w formie oryginału lub kserokopii poświadczonych za zgodność z oryginałem przez Wykonawcę. Uznaje się, że pełnomocnictwo do podpisania oferty obejmuje pełnomocnictwo do poświadczenia za zgodność z oryginałem kopii dokumentów załączonych do oferty.
3. Zamawiający zażąda przedstawienia oryginału lub notarialnie potwierdzonej kopii dokumentu wyłącznie wtedy, gdy przedstawiona przez Wykonawcę kserokopia dokumentu będzie nieczytelna lub będzie budzić wątpliwości, co do jej prawdziwości, a Zamawiający nie będzie mógł sprawdzić jej prawdziwości w inny sposób.
4. Dokumenty sporządzone w języku obcym muszą być złożone wraz z tłumaczeniami na język polski, poświadczonymi przez Wykonawcę.
5. Jeżeli Wykonawca ma siedzibę lub miejsce zamieszkania poza terytorium Rzeczypospolitej Polskiej, zamiast dokumentów, o których mowa w pkt 1:
  - 1) ppkt 1,2 - składa dokument lub dokumenty, wystawione zgodnie z prawem kraju, w którym ma siedzibę lub miejsce zamieszkania, potwierdzające odpowiednio, że:
    - a) nie otwarto jego likwidacji ani nie ogłoszono upadłości,
    - b) nie zalega z uiszczeniem podatków, opłat, składek na ubezpieczenie społeczne i zdrowotne albo, że uzyskał przewidziane prawem zwolnienie, odroczenie lub rozłożenie na raty zaległych płatności lub wstrzymanie w całości wykonania decyzji właściwego organu.
    - c) nie orzeczono wobec niego zakazu ubiegania się o zamówienia,
  - 2) ppkt 4 – składa zaświadczenie właściwego organu sądowego lub administracyjnego kraju pochodzenia albo zamieszkania osoby, której dokumenty dotyczą, w zakresie określonym w art. 24 ust. 1 pkt 4-8 ustawy.
6. Dokumenty, o których mowa w pkt 5 ppkt 1) lit. a) i c) oraz pkt 2), powinny być wystawione nie wcześniej niż 6 miesięcy przed upływem terminu składania ofert. Dokument, o którym mowa w pkt 5 ppkt 1) lit b) powinien być wystawiony nie wcześniej niż 3 miesiące przed upływem terminu składania ofert.
7. Jeżeli w kraju pochodzenia osoby lub w kraju, w którym Wykonawca ma siedzibę lub miejsce zamieszkania, nie wydaje się dokumentów, o których mowa w pkt 5, zastępuje się je dokumentem zawierającym oświadczenie złożone przed notariuszem, właściwym organem sądowym, administracyjnym albo organem samorządu zawodowego lub gospodarczego kraju pochodzenia osoby lub kraju, w którym Wykonawca ma siedzibę lub miejsce zamieszkania. Przepis pkt 6 stosuje się odpowiednio.

## Rozdział VII

### Udział w postępowaniu podmiotów występujących wspólnie

1. Wykonawcy mogą wspólnie ubiegać się o udzielenie zamówienia, w tym przypadku ponoszą solidarną odpowiedzialność za niewykonanie lub nienależyte wykonanie zamówienia.
2. W przypadku, o którym mowa w pkt 1, wszyscy Wykonawcy występujący wspólnie ustanawiają pełnomocnika do reprezentowania ich w postępowaniu o udzielenie zamówienia, albo reprezentowania ich w postępowaniu i do zawarcia umowy w sprawie zamówienia publicznego. Pełnomocnictwo należy dołączyć do oferty.
3. W przypadku, kiedy ofertę składa kilku Wykonawców wspólnie, oferta oraz wszystkie załączniki muszą być podpisane przez pełnomocnika ustanowionego przez tych Wykonawców.

4. Każdy z Wykonawców występujących wspólnie musi złożyć dokumenty, o których mowa w Rozdziale VI pkt 1 ppkt
5. Wykonawcy występujący wspólnie złożą łącznie Formularz oferty oraz jeden komplet dokumentów, o których mowa w Rozdziale VI pkt 1 ppkt 2,3
6. Warunek określony w rozdziale V pkt 1 ppkt 3 i VI pkt 1 ppkt 6 Wykonawcy muszą spełniać wspólnie.

## Rozdział VIII

### Opis sposobu obliczenia ceny oferty

1. Wykonawca poda cenę całkowitą netto (z dwoma miejscami po przecinku) i brutto (z VAT) w zł bez miejsc po przecinku za wykonanie części lub całości zamówienia.
2. Wszystkie ceny powinny zawierać w sobie ewentualne upusty proponowane przez Wykonawcę (nie dopuszczalne są żadne negocjacje cenowe).
3. Jeżeli w postępowaniu o udzielenie zamówienia złożona zostanie oferta, której wybór prowadziłby do powstania obowiązku podatkowego Zamawiającego zgodnie z przepisami o podatku od towarów i usług w zakresie dotyczącym wewnątrzwspólnotowego nabycia towarów, Zamawiający w celu oceny takiej oferty doliczy do przedstawionej w niej ceny podatek od towarów i usług, który miałby obowiązek wpłacić zgodnie z obowiązującymi przepisami.

## Rozdział IX

### Kryteria oceny ofert

Oferty będą oceniane według następujących zasad:

Po sprawdzeniu spełnienia warunków formalno – prawnych określonych w SIWZ, Zamawiający udzieli zamówienia Wykonawcy(om), którego(ych) oferta(y) nie została(y) odrzucona(e) i zostanie (a) uznana za najkorzystniejszą według kryterium:

**cena - znaczenie 100%,**

Za najkorzystniejszą zostanie wybrana oferta, z najniższą ceną brutto za całość zamówienia .

## Rozdział X

### Wymagania co do wadium

1. Wykonawca przystępujący do przetargu jest obowiązany wnieść wadium w wysokości **1000 zł** a w przypadku ofert częściowych odpowiednio:

**Pakiet I - 900,00zł**  
**Pakiet II - 100,00 zł,**

2. Wadium musi obejmować cały okres związania ofertą, zgodnie z postanowieniami Rozdziału XI i może być wniesione w pieniądzu, poręczeniach bankowych lub poręczeniach spółdzielczej kasy oszczędnościowo-kredytowej, z tym, że poręczenie kasy jest zawsze poręczeniem pieniężnym, gwarancjach bankowych, gwarancjach ubezpieczeniowych, poręczeniach udzielanych przez podmioty, o których mowa w art. 6 b ust.5 pkt 2 ustawy z dnia 9 listopada 2000 r. o utworzeniu Polskiej Agencji Rozwoju Przedsiębiorczości.
3. Wadium wnoszone w formie pieniężnej należy wpłacić na konto **BGK O/ LUBLIN Nr 56 1130 1206 0028 9151 1790 0002** z dopiskiem :  
**Wadium w przetargu nieograniczonym na :**

„Wykonanie i montaż wybiegu wraz ze schronem dla dużych ssaków w Ośrodku Rehabilitacji Zwierząt w Zawadówce oraz modernizacja woliery i wybiegu w Ośrodku Rehabilitacji Zwierząt w Załuczu Starym w 2012 r.”

4. Za termin wniesienia wadium w formie pieniężnej zostanie przyjęty termin uznania rachunku Zamawiającego.
5. Wadium musi być wniesione przed upływem terminu składania ofert.
6. Jeżeli Wykonawca wnosi wadium w innej formie niż pieniężna, potwierdzone za zgodność z oryginałem kserokopie odpowiednich dokumentów należy złożyć wraz z ofertą. Dokumenty oryginalne należy zdeponować w Dziale Przetargów i Umów sekretariat **Poleskiego Parku Narodowego** przed upływem terminu składania ofert.
7. Wadium wniesione w formie poręczenia lub gwarancji bankowej, gwarancji ubezpieczeniowej musi obejmować odpowiedzialność za wszystkie przypadki powodujące utratę wadium przez Wykonawcę określone w art. 46 ust. 4a i 5 ustawy Prawo zamówień publicznych.
8. Zamawiający zwraca wadium wszystkim Wykonawcom niezwłocznie po wyborze oferty najkorzystniejszej lub unieważnieniu postępowania, z wyjątkiem Wykonawcy, którego oferta została wybrana jako najkorzystniejsza, z zastrzeżeniem zawartym w art. 46 ust. 4a ustawy prawo zamówień

publicznych. Wykonawcy, którego oferta została wybrana jako najkorzystniejsza, Zamawiający zwraca wadium niezwłocznie po zawarciu umowy w sprawie zamówienia publicznego oraz wniesieniu zabezpieczenia należytego wykonania umowy, jeżeli jego wniesienia żądano.

9. Zamawiający niezwłocznie dokona zwrotu wadium na pisemny wniosek Wykonawcy, który wycofał ofertę przed upływem terminu składania ofert,
10. Wadium wniesione w pieniądzu Zamawiający zwróci wraz z odsetkami wynikającymi z umowy rachunku bankowego, na którym przechowywane, pomniejszone o koszty prowadzenia rachunku bankowego oraz koszty prowizji bankowej za przelew pieniędzy na rachunek wskazany przez Wykonawcę.
11. Zamawiający zażąda ponownego wniesienia wadium przez Wykonawcę, któremu zwrócono wadium na podstawie ust. 8, jeżeli w wyniku ostatecznego rozstrzygnięcia odwołania jego oferta została wybrana jako najkorzystniejsza. Wykonawca wnosi wadium w terminie określonym przez Zamawiającego.
12. Wykonawca, którego oferta zostanie wybrana, traci wadium na rzecz Zamawiającego w przypadku, gdy:
  - a) odmówi podpisania umowy na warunkach określonych w ofercie,
  - b) zawarcie umowy stanie się niemożliwe z przyczyn leżących po stronie Wykonawcy.
13. Wycofanie oferty przed upływem terminu do składania ofert nie powoduje utraty wadium.
14. Zamawiający zatrzyma wadium wraz z odsetkami, jeżeli Wykonawca w odpowiedzi na wezwanie o uzupełnienie dokumentów, oświadczeń lub pełnomocnictw nie złoży ich w wyznaczonym przez Zamawiającego terminie, chyba że udowodni, że wynika to z przyczyn nie leżących po jego stronie.

## Rozdział XI

### Termin związania ofertą

1. Termin związania Wykonawców złożoną ofertą wynosi 30 dni. Bieg terminu rozpoczyna się wraz z upływem terminu składania ofert.
2. Wykonawca samodzielnie lub na wniosek Zamawiającego może przedłużyć termin związania ofertą, z tym że Zamawiający może tylko raz, co najmniej na 3 dni przed upływem terminu związania ofertą zwrócić się do Wykonawców o wyrażenie zgody na przedłużenie tego terminu o oznaczony okres nie dłuższy jednak niż 60 dni.
3. Odmowa przychylenia się do prośby Zamawiającego ze strony Wykonawcy nie powoduje utraty wadium.
4. Przedłużenie okresu związania ofertą dopuszczalne jest tylko z jednoczesnym przedłużeniem okresu ważności wadium albo, jeżeli nie jest to możliwe, z wniesieniem nowego wadium obejmującego przedłużony okres związania ofertą. Jeżeli przedłużenie terminu związania ofertą dokonywane będzie po wyborze oferty najkorzystniejszej, obowiązek wniesienia nowego wadium lub jego przedłużenia dotyczy jedynie Wykonawcy, którego oferta została wybrana jako najkorzystniejsza.

## Rozdział XII

### Termin wykonania umowy

### Wymagane terminy realizacji zamówienia:

**Pakiety I i II - od 07.05.2012 r. do 10.07.2012 r.**

## Rozdział XIII

### Miejsce i termin składania ofert

1. Miejsce:  
Budynek siedziby Dyrekcji Poleskiego Parku Narodowego w Urszulinie ul. Lubelska 3a, 22-234 Urszulin, pokój nr 29 (sekretariat)
2. Termin:  
**do dnia 18.04. 2012 r. do godziny 10:00**
3. Oferty złożone po terminie zostaną zwrócone bez otwierania po upływie terminu przewidzianego na wniesienie protestu.
4. Zamawiający przedłuży termin składania ofert w celu umożliwienia Wykonawcom uwzględnienia w ofertach otrzymanych wyjaśnień albo uzupełnień, dotyczących SIWZ, o których mowa w Rozdziale XVIII.
5. Na wniosek Wykonawcy, który nie jest w stanie złożyć oferty w wyznaczonym terminie z powodu okoliczności od niego niezależnych, Zamawiający może przedłużyć termin składania ofert.
6. Przedłużenie terminu składania ofert dopuszczalne jest tylko przed jego upływem.
7. O przedłużeniu terminu Zamawiający powiadomi natychmiast każdego Wykonawcę, któremu przesłano SIWZ.

## Rozdział XIV

### Miejsce i termin otwarcia ofert

Otwarcie ofert nastąpi w siedzibie Zamawiającego w Urszulinie; sala nr 23, w dniu, w którym upływa termin składania ofert, o godz. 10:30

## Rozdział XV

### Informacje o trybie otwarcia i oceny ofert

1. Otwarcie ofert jest jawne.
2. Bezpośrednio przed otwarciem ofert Zamawiający poda kwotę, jaką zamierza przeznaczyć na sfinansowanie zamówienia.

3. Podczas otwarcia ofert Zamawiający poda nazwę (firmę) oraz adres (siedzibę) Wykonawcy, którego oferta jest otwierana, a także informacje dotyczące ceny oferty, terminu wykonania zamówienia publicznego, okresu gwarancji, warunków płatności zawartych w ofercie. Informacje te zostaną odnotowane w protokole postępowania.
4. W przypadku, gdy Wykonawca nie był obecny przy otwieraniu ofert, może wystąpić do Zamawiającego z wnioskiem o przesłanie informacji podawanych w trakcie otwarcia. Zamawiający prześle niezwłocznie te informacje.
5. W toku dokonywania oceny złożonych ofert Zamawiający może żądać udzielenia przez Wykonawców wyjaśnień dotyczących treści złożonych przez nich ofert, oraz uzupełnienia dokumentów, oświadczeń lub pełnomocnictw.
6. Zamawiający poprawi w ofercie
  - 1) oczywiste omyłki pisarskie,
  - 2) oczywiste omyłki rachunkowe z uwzględnieniem konsekwencji rachunkowych dokonanych poprawek,
  - 3) inne omyłki polegające na niezgodności oferty ze SIWZ, nie powodujące istotnych zmian w treści oferty niezwłocznie zawiadamiając o tym Wykonawcę, którego oferta została poprawiona.
6. Zamawiający wykluczy z postępowania Wykonawców, o których mowa w art. 24 ustawy Prawo zamówień publicznych.
7. Ofertę Wykonawcy wykluczonego uznaje się za odrzuconą.
8. O wykluczeniu z postępowania Zamawiający zawiadomi niezwłocznie wykluczonego Wykonawcę, podając uzasadnienie faktyczne i prawne.
9. Zamawiający odrzuci ofertę, jeżeli:
  - 1) oferta jest niezgodna z ustawą Prawo zamówień publicznych,
  - 2) jej treść nie odpowiada treści specyfikacji istotnych warunków zamówienia, z zastrzeżeniem ust 6 pkt 3 niniejszego rozdziału,
  - 3) złożenie oferty przez Wykonawcę stanowi czyn nieuczciwej konkurencji w rozumieniu przepisów o zwalczaniu nieuczciwej konkurencji,
  - 4) oferta jest nieważna na podstawie odrębnych przepisów,
  - 5) zawiera rażąco niską cenę w stosunku do przedmiotu zamówienia,
  - 6) została złożona przez Wykonawcę wykluczonego z udziału w postępowaniu o udzielenie zamówienia, lub nie zaproszonego do składania ofert;
  - 7) oferta zawiera błędy w obliczeniu ceny,
  - 8) Wykonawca w terminie 3 dni od dnia otrzymania zawiadomienia nie zgodził się na poprawienie omyłki rachunkowej w obliczeniu ceny.
10. Z tytułu odrzucenia ofert Wykonawcom nie przysługują żadne roszczenia przeciwko Zamawiającemu.
11. Oferty nie odrzucone zostaną poddane procedurze oceny zgodnie z kryteriami oceny ofert określonymi w SIWZ.

## Rozdział XVI

### Udzielenie zamówienia

1. Zamawiający udzieli zamówienia Wykonawcy, którego oferta będzie przedstawiała najkorzystniejszy bilans z punktu widzenia wszystkich kryteriów oceny ofert, określonych w specyfikacji istotnych warunków zamówienia.
2. Niezwłocznie po wyborze najkorzystniejszej oferty Zamawiający zawiadomi Wykonawców, którzy złożyli oferty o:
  - 1) wyborze najkorzystniejszej oferty, podając nazwę (firmę), siedzibę i adres Wykonawcy, którego ofertę wybrano oraz uzasadnienie jej wyboru, a także nazwy (firmy), siedziby i adresy Wykonawców, którzy złożyli oferty wraz ze streszczeniem oceny i porównania złożonych ofert zawierającym punktację przyznaną oferentom w każdym kryterium oceny ofert i łączną punktacją;
  - 2) Wykonawcach, których oferty zostały odrzucone, podając uzasadnienie faktyczne i prawne;
  - 3) Wykonawcach, którzy zostali wykluczeni z postępowania o udzielenie zamówienia, podając uzasadnienie faktyczne i prawne;
3. Niezwłocznie po wyborze najkorzystniejszej oferty Zamawiający zamieści informacje, o których mowa w pkt 2 również na stronie internetowej oraz w miejscu publicznie dostępnym w swojej siedzibie.
4. Zawiadomienie o wyborze oferty określające poza informacjami, o których mowa w pkt 2 także miejsce i termin zawarcia umowy zostanie niezwłocznie doręczone Wykonawcy, którego oferta została wybrana.
5. Jeżeli Wykonawca, którego oferta została wybrana, uchyla się od zawarcia umowy w sprawie zamówienia publicznego lub nie wnosi wymaganego zabezpieczenia należytego wykonania umowy, Zamawiający może wybrać ofertę najkorzystniejszą spośród pozostałych ofert bez przeprowadzania ich ponownej oceny chyba, że zachodzą przesłanki, o których mowa w art. 93 ust.1 ustawy Prawo zamówień publicznych.

## Rozdział XVII

### Unieważnienie postępowania

1. Zamawiający unieważni przetarg w przypadkach, gdy:
  - 1) nie zostanie złożona żadna oferta nie podlegająca odrzuceniu,
  - 2) cena najkorzystniejszej oferty przewyższy kwotę, którą zamawiający może przeznaczyć na finansowanie zamówienia,
  - 3) w przypadku, o którym mowa w art. 91 ust. 5 ustawy pzp zostaną złożone oferty dodatkowe o takiej samej cenie,
  - 4) wystąpi istotna zmiana okoliczności powodująca, że prowadzenie postępowania lub wykonanie zamówienia nie leży w interesie publicznym, czego nie można było wcześniej przewidzieć,
  - 5) postępowanie będzie dotknięte wadą uniemożliwiającą zawarcie ważnej umowy w sprawie zamówienia publicznego.
2. O unieważnieniu postępowania o udzielenie zamówienia Zamawiający zawiadomi równocześnie wszystkich Wykonawców, którzy:
  - 1) ubiegali się o udzielenie- w przypadku unieważnienia postępowania przed upływem terminu składania ofert;
  - 2) złożyli oferty – w przypadku unieważnienia postępowania po terminie składania ofert.
3. W zawiadomieniu o unieważnieniu postępowania Zamawiający poda uzasadnienie faktyczne i prawne unieważnienia.

## Rozdział XVIII

### Sposób udzielania wyjaśnień dotyczących SIWZ

1. Wykonawca może zwrócić się do Zamawiającego o wyjaśnienie treści SIWZ.

2. Zamawiający niezwłocznie udzieli wyjaśnień, chyba, że prośba o wyjaśnienie SIWZ wpłynie na mniej niż 6 dni przed terminem składania ofert pod warunkiem, że wniosek o wyjaśnienie treści SIWZ wpłynie do Zamawiającego nie później niż do końca dnia, w którym upływa połowa wyznaczonego terminu składania ofert. Jeżeli wniosek o wyjaśnienie SIWZ wpłynie po upływie terminu składania wniosku, o którym mowa powyżej, lub dotyczy udzielonych wyjaśnień Zamawiający może udzielić wyjaśnień albo pozostawić wniosek bez rozpoznania. Przedłużenie terminu składania ofert nie wpływa na bieg terminu składania wniosku, o którym mowa powyżej.
3. Treść zapytań wraz z wyjaśnieniami Zamawiający przekaże Wykonawcom, którym przekazał SIWZ, bez ujawniania źródła zapytania, a jeżeli SIWZ jest udostępniona na stronie internetowej zamiesi na tej stronie.
4. W szczególnie uzasadnionych przypadkach Zamawiający może, przed upływem terminu do składania ofert, zmienić treść SIWZ. Dokonaną w ten sposób zmianę Zamawiający przekaże niezwłocznie wszystkim Wykonawcom, którym przekazano SIWZ, a jeżeli SIWZ jest udostępniona na stronie internetowej, zamiesi także na tej stronie. W przypadku, gdy zmiana SIWZ prowadzi do zmiany treści ogłoszenia Zamawiający zamiesi w Biuletynie Zamówień Publicznych lub w Dzienniku Urzędowym Unii Europejskiej ogłoszenie zawierające zmiany.
5. Jeżeli w wyniku zmiany treści SIWZ nie prowadzącej do zmiany treści ogłoszenia o zamówieniu jest niezbędny dodatkowy czas na wprowadzenie zmian w ofertach, zamawiający przedłuży termin składania ofert i poinformuje o tym wykonawców, którym przekazano SIWZ, oraz na stronie internetowej, jeżeli specyfikacja istotnych warunków zamówienia jest udostępniana na tej stronie. Przepis art. 38 ust 4a ustawy Prawo zamówień publicznych stosuje się odpowiednio.
6. Zamawiający oświadcza, że nie zamierza zwoływać zebrania wszystkich Wykonawców w celu wyjaśnienia wątpliwości dotyczących SIWZ.
7. Osobą uprawnioną do bezpośredniego kontaktowania się z Wykonawcami jest:  
- Ewa Piasecka, Iwona Szymańska tel. 82 – 571 30 71

## Rozdział XIX

### Zobowiązania wykonawcy związane z umową

Zostały określone w projekcie umowy stanowiącym Część II SIWZ.

## Rozdział XX

### Środki odwoławcze

1. Środki ochrony prawnej określone w Dziale VI ustawy Prawo zamówień publicznych (odwołanie do Prezesa Krajowej Izby Odwoławczej oraz skarga do Sądu Okręgowego w Lublinie) przysługują wykonawcy, uczestnikowi konkursu, a także innemu podmiotowi, jeżeli ma lub miał interes w uzyskaniu danego zamówienia oraz poniósł lub może ponieść szkodę w wyniku naruszenia przez zamawiającego przepisów ustawy Prawo zamówień publicznych.
2. Środki ochrony prawnej wobec ogłoszenia o zamówieniu oraz specyfikacji istotnych warunków zamówienia przysługują również organizacjom wpisanym na listę, o której mowa w art. 154 pkt 5 ustawy Prawo zamówień publicznych.
3. Odwołanie przysługuje wyłącznie od niezgodnej z przepisami ustawy czynności zamawiającego podjętej w postępowaniu o udzielenie zamówienia lub zaniechania czynności, do której zamawiający jest zobowiązany na podstawie ustawy.
4. Jeżeli wartość zamówienia jest mniejsza niż kwoty określone w przepisach wydanych na podstawie art. 11 ust. 8 ustawy Prawo zamówień publicznych, odwołanie przysługuje wyłącznie wobec czynności:
  - 1) wyboru trybu negocjacji bez ogłoszenia, zamówienia z wolnej ręki lub zapytania o cenę;
  - 2) opisu sposobu dokonywania oceny spełniania warunków udziału w postępowaniu;
  - 3) wykluczenia odwołującego z postępowania o udzielenie zamówienia;
  - 4) odrzucenia oferty odwołującego.
5. Odwołanie powinno wskazywać czynność lub zaniechanie czynności zamawiającego, której zarzuca się niezgodność z przepisami ustawy, zawierać zwięzłe przedstawienie zarzutów, określać żądanie oraz wskazywać okoliczności faktyczne i prawne uzasadniające wniesienie odwołania.
6. Odwołanie wnosi się do Prezesa Krajowej Izby Odwoławczej w formie pisemnej albo elektronicznej opatrzonej bezpiecznym podpisem elektronicznym weryfikowanym za pomocą ważnego kwalifikowanego certyfikatu.
7. Odwołujący przesyła kopię odwołania zamawiającemu przed upływem terminu do wniesienia odwołania w taki sposób, aby mógł on zapoznać się z jego treścią przed upływem tego terminu. Domniemywa się, iż zamawiający mógł zapoznać się z treścią odwołania przed upływem terminu do jego wniesienia, jeżeli przesłanie jego kopii nastąpiło przed upływem terminu do jego wniesienia za pomocą jednego ze sposobów określonych w art. 27 ust. 2 ustawy Prawo zamówień publicznych.
8. Wykonawca lub uczestnik konkursu może w terminie przewidzianym do wniesienia odwołania poinformować zamawiającego o niezgodnej z przepisami ustawy czynności podjętej przez niego lub zaniechaniu czynności, do której jest on zobowiązany na podstawie ustawy, na które nie przysługuje odwołanie na podstawie art. 180 ust. 2 ustawy Prawo zamówień publicznych.
9. W przypadku uznania zasadności przekazanej informacji zamawiający powtarza czynność albo dokonuje czynności zaniechanej, informując o tym wykonawców w sposób przewidziany w ustawie dla tej czynności.
10. Na czynności, o których mowa w ust. 9, nie przysługuje odwołanie, z zastrzeżeniem art. 180 ust. 2 ustawy Prawo zamówień publicznych.
11. Odwołanie wnosi się:
  - 1) w terminie 10 dni od dnia przesłania informacji o czynności zamawiającego stanowiącej podstawę jego wniesienia – jeżeli zostały przesłane w sposób określony w art. 27 ust. 2 ustawy Prawo zamówień publicznych, albo w terminie 15 dni – jeżeli zostały przesłane w inny sposób – w przypadku gdy wartość zamówienia jest równa lub przekracza kwoty określone w przepisach wydanych na podstawie art. 11 ust. 8 ustawy Prawo zamówień publicznych;
  - 2) w terminie 5 dni od dnia przesłania informacji o czynności zamawiającego stanowiącej podstawę jego wniesienia – jeżeli zostały przesłane w sposób określony w art. 27 ust. 2 ustawy Prawo zamówień publicznych, albo w terminie 10 dni – jeżeli zostały przesłane w inny sposób – w przypadku gdy wartość zamówienia jest mniejsza niż kwoty określone w przepisach wydanych na podstawie art. 11 ust. 8 ustawy Prawo zamówień publicznych.

12. Odwołanie wobec treści ogłoszenia o zamówieniu, a jeżeli postępowanie jest prowadzone w trybie przetargu nieograniczonego, także wobec postanowień specyfikacji istotnych warunków zamówienia, wnosi się w terminie:
  - 1) 10 dni od dnia publikacji ogłoszenia w Dzienniku Urzędowym Unii Europejskiej lub zamieszczenia specyfikacji istotnych warunków zamówienia na stronie internetowej – jeżeli wartość zamówienia jest równa lub przekracza kwoty określone w przepisach wydanych na podstawie art. 11 ust. 8 ustawy Prawo zamówień publicznych;
  - 2) 5 dni od dnia zamieszczenia ogłoszenia w Biuletynie Zamówień Publicznych lub specyfikacji istotnych warunków zamówienia na stronie internetowej – jeżeli wartość zamówienia jest mniejsza niż kwoty określone w przepisach wydanych na podstawie art. 11 ust. 8 ustawy Prawo zamówień publicznych.
13. Odwołanie wobec czynności innych niż określone w ust. 11 i 12 wnosi się:
  - 1) w przypadku zamówień, których wartość jest równa lub przekracza kwoty określone w przepisach wydanych na podstawie art. 11 ust. 8 ustawy Prawo zamówień publicznych – w terminie 10 dni od dnia, w którym powzięto lub przy zachowaniu należytej staranności można było powziąć wiadomość o okolicznościach stanowiących podstawę jego wniesienia;
  - 2) w przypadku zamówień, których wartość jest mniejsza niż kwoty określone w przepisach wydanych na podstawie art. 11 ust. 8 ustawy Prawo zamówień publicznych – w terminie 5 dni od dnia, w którym powzięto lub przy zachowaniu należytej staranności można było powziąć wiadomość o okolicznościach stanowiących podstawę jego wniesienia.
14. Jeżeli zamawiający nie opublikował ogłoszenia o zamiarze zawarcia umowy lub mimo takiego obowiązku nie przesłał wykonawcy zawiadomienia o wyborze oferty najkorzystniejszej lub nie zaprosił wykonawcy do złożenia oferty w ramach dynamicznego systemu zakupów lub umowy ramowej, odwołanie wnosi się nie później niż w terminie:
  - 1) 15 dni od dnia zamieszczenia w Biuletynie Zamówień Publicznych albo 30 dni od dnia publikacji w Dzienniku Urzędowym Unii Europejskiej ogłoszenia o udzieleniu zamówienia, a w przypadku udzielenia zamówienia w trybie negocjacji bez ogłoszenia, zamówienia z wolnej ręki albo zapytania o cenę – ogłoszenia o udzieleniu zamówienia z uzasadnieniem;
  - 2) 6 miesięcy od dnia zawarcia umowy, jeżeli zamawiający:
    - a) nie opublikował w Dzienniku Urzędowym Unii Europejskiej ogłoszenia o udzieleniu zamówienia; albo
    - b) opublikował w Dzienniku Urzędowym Unii Europejskiej ogłoszenie o udzieleniu zamówienia, które nie zawiera uzasadnienia udzielenia zamówienia w trybie negocjacji bez ogłoszenia albo zamówienia z wolnej ręki;
  - 3) 1 miesiąca od dnia zawarcia umowy, jeżeli zamawiający:
    - a) nie zamieścił w Biuletynie Zamówień Publicznych ogłoszenia o udzieleniu zamówienia; albo
    - b) zamieścił w Biuletynie Zamówień Publicznych ogłoszenie o udzieleniu zamówienia, które nie zawiera uzasadnienia udzielenia zamówienia w trybie negocjacji bez ogłoszenia, zamówienia z wolnej ręki albo zapytania o cenę.
15. W przypadku wniesienia odwołania wobec treści ogłoszenia o zamówieniu lub postanowień specyfikacji istotnych warunków zamówienia zamawiający może przedłużyć termin składania ofert lub termin składania wniosków.
16. W przypadku wniesienia odwołania po upływie terminu składania ofert bieg terminu związania ofertą ulega zawieszeniu do czasu ogłoszenia przez Izbę orzeczenia.
17. W przypadku wniesienia odwołania zamawiający nie może zawrzeć umowy do czasu ogłoszenia przez Izbę wyroku lub postanowienia kończącego postępowanie odwoławcze, zwanych dalej „orzeczeniem”. Zamawiający może złożyć do Izby wnioski o uchylenie zakazu zawarcia umowy, o którym mowa w zdaniu wyżej.
18. Izba może uchylić zakaz zawarcia umowy, jeżeli niezawarcie umowy mogłoby spowodować negatywne skutki dla interesu publicznego przewyższające korzyści związane z koniecznością ochrony wszystkich interesów, w odniesieniu do których zachodzi prawdopodobieństwo doznania uszczerbku w wyniku czynności podjętych przez zamawiającego w postępowaniu o udzielenie zamówienia.
19. Rozpoznanie wniosku, o którym mowa w ust. 17, dokonuje skład orzekający Izby wyznaczony do rozpoznania odwołania. Przepisy art. 188 ust. 3-7 ustawy Prawo zamówień publicznych stosuje się.
20. W sprawie wniosku, o którym mowa w ust. 17, Izba rozstrzyga na posiedzeniu niejawnym, w formie postanowienia, nie później niż w terminie 5 dni od dnia jego złożenia. Na postanowienie Izby nie przysługuje skarga.
21. Izba umarza, w formie postanowienia, postępowanie wszczęte na skutek złożenia wniosku, o którym mowa w ust. 17, jeżeli jego rozpoznanie stało się bezprzedmiotowe, w szczególności z powodu:
  - 1) ogłoszenia przez Izbę orzeczenia przed rozpoznaniem wniosku;
  - 2) cofnięcia wniosku.
22. Wniosek, o którym mowa w ust. 17, zamawiający może złożyć pisemnie, faksem lub drogą elektroniczną.
23. Zamawiający, nie później niż na 7 dni przed upływem ważności wadium, wezwie wykonawców, pod rygorem wykluczenia z postępowania, do przedłużenia ważności wadium albo wniesienia nowego wadium na okres niezbędny do zabezpieczenia postępowania do zawarcia umowy. Jeżeli odwołanie wniesiono po wyborze oferty najkorzystniejszej, wezwanie zostanie skierowane jedynie do wykonawcy, którego ofertę wybrano jako najkorzystniejszą.
24. Zamawiający prześle niezwłocznie, nie później niż w terminie 2 dni od dnia otrzymania, kopię odwołania innym wykonawcom uczestniczącym w postępowaniu o udzielenie zamówienia, a jeżeli odwołanie dotyczy treści ogłoszenia o zamówieniu lub postanowień specyfikacji istotnych warunków zamówienia, zamieszcza ją również na stronie internetowej, na której jest zamieszczone ogłoszenie o zamówieniu lub jest udostępniana specyfikacja, wzywając wykonawców do przystąpienia do postępowania odwoławczego.
25. Wykonawca może zgłosić przystąpienie do postępowania odwoławczego w terminie 3 dni od dnia otrzymania kopii odwołania, wskazując stronę, do której przystępuje, i interes w uzyskaniu rozstrzygnięcia na korzyść strony, do której przystępuje. Zgłoszenie przystąpienia doręcza się Prezesowi Izby w formie pisemnej albo elektronicznej opatrzonej bezpiecznym podpisem elektronicznym weryfikowanym za pomocą ważnego kwalifikowanego certyfikatu, a jego kopię przesyła się zamawiającemu oraz wykonawcy wnoszącemu odwołanie.
26. Wykonawcy, którzy przystąpili do postępowania odwoławczego, stają się uczestnikami postępowania odwoławczego, jeżeli mają interes w tym, aby odwołanie zostało rozstrzygnięte na korzyść jednej ze stron.
27. Zamawiający lub odwołujący może zgłosić opozycję przeciw przystąpieniu innego wykonawcy nie później niż do czasu otwarcia rozprawy. Izba uwzględni opozycję, jeżeli zgłaszający opozycję uprawdopodobni, że wykonawca nie ma interesu w uzyskaniu rozstrzygnięcia na korzyść strony,



- do której przystąpił; w przeciwnym razie Izba oddala opozycję. Postanowienie o uwzględnieniu albo oddaleniu opozycji Izba może wydać na posiedzeniu niejawnym. Na postanowienie o uwzględnieniu albo oddaleniu opozycji nie przysługuje skarga.
28. Czynności uczestnika postępowania odwoławczego nie mogą pozostawać w sprzeczności z czynnościami i oświadczeniami strony, do której przystąpił, z zastrzeżeniem zgłoszenia sprzeciwu, o którym mowa w art. 186 ust. 3 ustawy Prawo zamówień publicznych, przez uczestnika, który przystąpił do postępowania po stronie zamawiającego.
  29. Odwołujący oraz wykonawca wezwany zgodnie z ust. 24 nie mogą następnie korzystać ze środków ochrony prawnej wobec czynności zamawiającego wykonanych zgodnie z wyrokiem Izby lub sądu albo na podstawie art. 186 ust. 2 i 3 ustawy Prawo zamówień publicznych.
  30. Do postępowania odwoławczego stosuje się odpowiednio przepisy ustawy z dnia 17 listopada 1964 r. – Kodeks postępowania cywilnego o sędzię polubownym (arbitrażowym), jeżeli ustawa nie stanowi inaczej.
  31. Zamawiający może wnieść odpowiedź na odwołanie. Odpowiedź na odwołanie wnosi się na piśmie lub ustnie do protokołu.
  32. W przypadku uwzględnienia przez zamawiającego w całości zarzutów przedstawionych w odwołaniu Izba może umorzyć postępowanie na posiedzeniu niejawnym bez obecności stron oraz uczestników postępowania odwoławczego, którzy przystąpili do postępowania po stronie wykonawcy, pod warunkiem że w postępowaniu odwoławczym po stronie zamawiającego nie przystąpił w terminie żaden wykonawca. W takim przypadku zamawiający wykonuje, powtarza lub unieważnia czynności w postępowaniu o udzielenie zamówienia zgodnie z żądaniem zawartym w odwołaniu.
  33. Jeżeli uczestnik postępowania odwoławczego, który przystąpił do postępowania po stronie zamawiającego, nie wnieśli sprzeciwu co do uwzględnienia w całości zarzutów przedstawionych w odwołaniu przez zamawiającego, Izba umarza postępowanie, a zamawiający wykonuje, powtarza lub unieważnia czynności w postępowaniu o udzielenie zamówienia zgodnie z żądaniem zawartym w odwołaniu.
  34. Jeżeli uczestnik postępowania odwoławczego, który przystąpił do postępowania po stronie zamawiającego, wnieśli sprzeciw wobec uwzględnienia w całości zarzutów przedstawionych w odwołaniu, Izba rozpoznaje odwołanie.
  35. Sprzeciw wnosi się na piśmie lub ustnie do protokołu.
  36. Odwołanie rozpoznaje Izba w składzie jednoosobowym. Prezes Izby może zarządzić rozpoznanie sprawy w składzie trzyosobowym, jeżeli uzna to za wskazane ze względu na szczególną zawziętość lub precedensowy charakter sprawy. W takim przypadku Prezes Izby wskazuje przewodniczącego składu orzekającego Izby spośród wyznaczonych członków.
  37. Izba rozpoznaje odwołanie w terminie 15 dni od dnia jego doręczenia Prezesowi Izby. Prezes Izby może zarządzić łączne rozpoznanie odwołań przez Izbę, jeżeli zostały one złożone w tym samym postępowaniu o udzielenie zamówienia lub dotyczą takich samych czynności zamawiającego.
  38. Izba odrzuca odwołanie, jeżeli stwierdzi, że:
    - 1) w sprawie nie mają zastosowania przepisy ustawy;
    - 2) odwołanie zostało wniesione przez podmiot nieuprawniony;
    - 3) odwołanie zostało wniesione po upływie terminu określonego w ustawie;
    - 4) odwołujący powołuje się wyłącznie na te same okoliczności, które były przedmiotem rozstrzygnięcia przez Izbę w sprawie innego odwołania dotyczącego tego samego postępowania wniesionego przez tego samego odwołującego się;
    - 5) odwołanie dotyczy czynności, którą zamawiający wykonał zgodnie z treścią wyroku Izby lub sądu lub, w przypadku uwzględnienia zarzutów w odwołaniu, którą wykonał zgodnie z żądaniem zawartym w odwołaniu;
    - 6) w postępowaniu o wartości zamówienia mniejszej niż kwoty określone w przepisach wydanych na podstawie art. 11 ust. 8 ustawy Prawo zamówień publicznych, odwołanie dotyczy innych czynności niż określone w art. 180 ust. 2 ustawy Prawo zamówień publicznych;
    - 7) odwołujący nie przesłał zamawiającemu kopii odwołania, zgodnie z art. 180 ust. 5 ustawy Prawo zamówień publicznych.
  39. Izba może odrzucić odwołanie na posiedzeniu niejawnym. Izba, jeżeli uzna to za konieczne, może dopuścić do udziału w posiedzeniu strony, świadków lub biegłych. W przypadku stwierdzenia, że nie zachodzą podstawy do odrzucenia odwołania, Izba kieruje sprawę na rozprawę.
  40. Izba rozpoznaje odwołanie na jawnej rozprawie. Izba na wniosek strony lub z urzędu wyłącza jawność rozprawy w całości lub w części, jeżeli przy rozpoznawaniu odwołania może być ujawniona informacja stanowiąca tajemnicę ustawowo chronioną. Rozprawa odbywa się wówczas wyłącznie z udziałem stron lub ich pełnomocników.
  41. O oddaleniu odwołania lub jego uwzględnieniu Izba orzeka w wyroku. W pozostałych przypadkach Izba wydaje postanowienie.
  42. Izba uwzględnia odwołanie, jeżeli stwierdzi naruszenie przepisów ustawy, które miało wpływ lub może mieć istotny wpływ na wynik postępowania o udzielenie zamówienia.
  43. Uwzględniając odwołanie, Izba może:
    - 1) jeżeli umowa w sprawie zamówienia publicznego nie została zawarta – nakazać wykonanie lub powtórzenie czynności zamawiającego lub nakazać unieważnienie czynności zamawiającego; albo
    - 2) jeżeli umowa w sprawie zamówienia publicznego została zawarta oraz zachodzi jedna z przesłanek, o których mowa w art. 146 ust. 1 ustawy Prawo zamówień publicznych:
      - a) unieważnić umowę; albo
      - b) unieważnić umowę w zakresie zobowiązań niewykonanych i nałożyć karę finansową w uzasadnionych przypadkach, w szczególności gdy nie jest możliwy zwrot świadczeń spełnionych na podstawie umowy podlegającej unieważnieniu; albo
      - c) nałożyć karę finansową albo orzec o skróceniu okresu obowiązywania umowy w przypadku stwierdzenia, że utrzymanie umowy w mocy leży w ważnym interesie publicznym; albo
    - 3) jeżeli umowa w sprawie zamówienia publicznego została zawarta w okolicznościach dopuszczonych w ustawie – stwierdzić naruszenie przepisów ustawy.
  44. Izba ogłasza orzeczenie po zamknięciu rozprawy na posiedzeniu jawnym oraz podaje ustnie motywy rozstrzygnięcia. Nieobecność stron nie wstrzymuje ogłoszenia orzeczenia. Złożenie skargi w placówce pocztowej operatora publicznego jest równoznaczne z jej wniesieniem.
  45. Izba z urzędu sporządza uzasadnienie orzeczenia. Uzasadnienie wyroku zawiera wskazanie podstawy faktycznej rozstrzygnięcia, w tym ustalenie faktów, które Izba uznała za udowodnione, dowodów, na których się oparła, i przyczyn, dla których innym dowodom odmówiła wiarygodności i mocy dowodowej, oraz wskazanie podstawy prawnej wyroku z przytoczeniem przepisów prawa.
  46. Odpisy orzeczenia wraz z uzasadnieniem wysyła się w terminie 3 dni od dnia ogłoszenia orzeczenia, a jeżeli nie było ogłoszenia w terminie 3 dni od dnia wydania postanowienia, stronom oraz uczestnikom postępowania odwoławczego lub ich pełnomocnikom.

47. Orzeczenie Izby, po stwierdzeniu przez sąd jego wykonalności, ma moc prawną na równi z wyrokiem sądu. Przepis art. 781 § 2 ustawy z dnia 17 listopada 1964 r. – Kodeks postępowania cywilnego stosuje się odpowiednio.
48. Na orzeczenie Izby stronom oraz uczestnikom postępowania odwoławczego przysługuje skarga do sądu.
49. W postępowaniu toczącym się wskutek wniesienia skargi stosuje się odpowiednio przepisy ustawy z dnia 17 listopada 1964 r. - Kodeks postępowania cywilnego o apelacji, jeżeli przepisy ustawy Prawo zamówień publicznych nie stanowią inaczej.
50. Skargę wnosi się do sądu okręgowego właściwego dla siedziby albo miejsca zamieszkania zamawiającego
51. Skargę wnosi się za pośrednictwem Prezesa Urzędu w terminie 7 dni od dnia doręczenia orzeczenia Izby, przesyłając jednocześnie jej odpis przeciwnikowi skargi.
52. Prezes Urzędu przekazuje skargę wraz z aktami postępowania odwoławczego sądowi właściwemu w terminie 7 dni od dnia jej otrzymania.
53. W terminie 21 dni od dnia wydania orzeczenia skargę może wnieść także Prezes Urzędu. Prezes Urzędu może także przystąpić do toczącego się postępowania. Do czynności podejmowanych przez Prezesa Urzędu stosuje się odpowiednio przepisy ustawy z dnia 17 listopada 1964 r. – Kodeks postępowania cywilnego o prokuratorze.
54. Sąd rozpoznaje sprawę niezwłocznie, nie później jednak niż w terminie 1 miesiąca od dnia wpływu skargi do sądu.
55. Od wyroku sądu lub postanowienia kończącego postępowanie w sprawie nie przysługuje skarga kasacyjna. Przepisu nie stosuje się do Prezesa Urzędu.

## Rozdział XXI

### Postanowienia końcowe

1. Zamawiający żąda, by żadna z części zamówienia nie była powierzona podwykonawcom.
2. Część II SIWZ stanowi projekt umowy, która zostanie zawarta z Wykonawcą, którego oferta zostanie uznana za najkorzystniejszą.
3. Zamawiający nie dopuszcza prowadzenia rozliczeń w walutach obcych.
4. Całość postępowania prowadzona jest w języku polskim, dotyczy to również wszelkiej korespondencji oraz porozumiewania się pomiędzy Zamawiającym a Wykonawcą.
5. Zamawiający dopuszcza możliwość porozumiewania się z Wykonawcami za pomocą telefaksu z zastrzeżeniem, że treść oświadczeń, wniosków, zawiadomień lub informacji dotrze do adresata przed upływem terminu i zostanie niezwłocznie potwierdzona pisemnie.
6. Zamawiający zawiera umowę w sprawie zamówienia publicznego w terminie nie krótszym niż 10 dni od dnia przekazania zawiadomienia o wyborze oferty, a jeżeli wartość zamówienia jest mniejsza niż kwoty określone w przepisach wydanych na podstawie art. 11 ust. 8 ustawy Prawo zamówień publicznych - w terminie nie krótszym niż 7 dni.
7. Umowa może zostać zawarta przed upływem terminu, o którym mowa w ust. 5 jeżeli w postępowaniu o udzielenie zamówienia została złożona tylko jedna oferta.
8. Zamawiający przewiduje możliwość dokonania zmian w umowie wynikających z przyczyn o obiektywnym charakterze (oczywista pomyłka w treści umowy, nieaktualne przepisy prawne itp.), a także zmian postanowień umowy, przedmiotem których jest cena lub termin wykonania zamówienia. Zmiana postanowień umowy dotycząca ceny nastąpi na podstawie prowadzonego przez Zamawiającego stałego monitoringu rynkowego. Zmiana postanowień umowy dotycząca terminu realizacji zamówienia, nastąpi gdy stan realizacji zamówienia, najpóźniej na dwa miesiące przed upływem terminu, w którym świadczenie Wykonawcy winno zostać spełnione, będzie niższy niż 50 % ogólnej wartości świadczenia, która została określona w umowie.

Zmiana umowy wyrażać się będzie w:

- a) uzgodnionym przez Strony obniżeniu wysokości świadczenia pieniężnego, do spełnienia którego zobowiązany na podstawie zawartej umowy będzie Zamawiający,
- b) uzgodnionym przez Strony wydłużeniu czasu, w którym Wykonawca obowiązany będzie wykonać zamówienie.

Warunkiem wprowadzenia wszelkich zmian do umowy, o których mowa powyżej będzie wyrażenie zgody zarówno przez Wykonawcę jak i Zamawiającego.

Zmiana umowy dokonana zostanie na podstawie przeprowadzonych przez Strony umowy negocjacji, w ramach których ustalona zostanie nowa treść postanowień umowy, na mocy których określone zostały wysokość świadczenia pieniężnego, do spełnienia którego zobowiązany jest Zamawiający, lub termin spełnienia przez Wykonawcę świadczenia.

W przypadku wystąpienia opisanych powyżej okoliczności, zarówno Zamawiający jak i Wykonawca uprawnieni będą do wezwania drugiej ze Stron do podjęcia negocjacji.

Wezwania do podjęcia negocjacji dokonuje się w formie pisemnego oświadczenia, skierowanego do drugiej ze Stron umowy, w którym określone zostaną zakres i treść proponowanych zmian, jak również sugerowany termin przeprowadzenia negocjacji.

Otrzymanie przez którąkolwiek ze Stron wezwania do podjęcia negocjacji nie stanowi o obowiązku przystąpienia do negocjacji.

Po przeprowadzeniu negocjacji, gdy Strony dojdą do porozumienia co kwestii, które były przedmiotem negocjacji, zawierany jest w formie pisemnej aneks do umowy zawierający poczynione ustalenia.

9. Zamawiający nie przewiduje żadnych szczególnych formalności, które powinny zostać dopełnione po zakończeniu przetargu w celu zawarcia umowy

Część III OPIS PRZEDMIOTU ZAMÓWIENIA.

**Przedmiotem zamówienia są usługi w zakresie „Wykonanie i montażu wybiegu wraz ze schronem dla dużych ssaków w Ośrodku Rehabilitacji Zwierząt w Zawadówce oraz modernizacja woliery i wybiegu w Ośrodku Rehabilitacji Zwierząt w Załuczu Starym w 2012 r.”**

Nomenklatura według CPV - 450000000

Zamówienie obejmuje wykonanie :

**Pakiet nr I - Wykonanie i montaż wybiegu wraz ze schronem dla dużych ssaków w Ośrodku Rehabilitacji Zwierząt w Zawadówce.**

Wykonanie dwóch bliźniaczych schronów o konstrukcji drewnianej o dł. 6 m oraz szer. 4,5 m każdy z dachem dwuspadowym pokrytym gontem bitumicznym. Schrony wyposażone w pomieszczenia o dł. 3m i szer. 3 do przetrzymywania rehabilitowanych zwierząt.

Wykonanie ogrodzenia wybiegowego z siatki leśnej nierdzewnej o wys. 2,2 m, przymocowanych do dębowych słupów wkopanych w ziemię na długości 255 mb.

**Pakiet nr II - Modernizacja woliery dla ptaków oraz wybiegu dla ssaków w Ośrodku Rehabilitacji Zwierząt w Załuczu Starym.**

Wymiana drzwi drewnianych wypełnionych siatką stalową ( 1 szt.), wymiana drzwi drewnianych wykonanych z desek na styk (1 szt.), wymiana słupów drewnianych dębowych w ilości ok. 6 szt. oraz wymiana krokwi więźby dachowej w woliery dla ptaków (46 szt.). Wymiana drzwi wejściowych do wybiegu dla ssaków ( 1 szt.). Wykonanie ogrodzenia (ok.70 mb.) wokół ośrodka z żerdzi drewnianych mocowanych do słupków dębowych obsadzonych w gruncie.

Szczegółowy zakres prac zawiera załącznik nr 3 do niniejszej specyfikacji stanowiący jej integralną część.

UMOWA nr .....

zawarta w dniu ..... r. w Urszulinie

pomiędzy:

**Poleskim Parkiem Narodowym** w Urszulinie przy ul. Lubelskiej 3a, 22-234 Urszulin, reprezentowanym przez Dyrektora **Poleskiego Parku Narodowego – Jarosława Szymańskiego** zwanym w dalszej treści umowy Zamawiającym,

a

.....zamieszkałym .....prowadzącym działalność gospodarczą pod nazwą  
..... z siedzibą w ....., wpisanym do ewidencji działalności gospodarczej pod nr..... prowadzonej przez  
....., reprezentowanym przez:.....zwanym w dalszej treści umowy Wykonawcą,

W wyniku wyboru Wykonawcy w postępowaniu prowadzonym w trybie przetargu nieograniczonego na podstawie ustawy z dnia 29 stycznia 2004 r. Prawo zamówień publicznych z późniejszymi zmianami, została zawarta następująca umowa:

### § 1

1. Na podstawie niniejszej umowy Zamawiający zamawia a Wykonawca zobowiązuje się do wykonania na rzecz Zamawiającego następujących usług:  
**Pakiet nr I - Wykonanie dwóch bliźniaczych** schronów o konstrukcji drewnianej o dł. 6 m oraz szer. 4,5 m każdy, z dachem dwuspadowym pokrytym gontem bitumicznym (typ - ogon bobra). Budynek z zewnątrz oszalowane deską ułożoną na zakład. Każdy ze schronów wyposażony w zamknięte pomieszczenie o dł. 3m i szer. 3m, do przetrzymywania rehabilitowanych zwierząt. Drugą część stanowić ma półotwarte miejsce o dł. 3m i szer. 3m przeznaczone do dokarmiania zwierzyny z paśnikiem i wodopojem. Połączone korytarzykiem o wymiarach 1,6 m szerokości i 6 m długości.

Wykonanie ogrodzenia wybiegowego (na długości 255 mb) z siatki leśnej nierdzewnej o wys. 2,2 m wkopanej w ziemię na głębokość 25 cm. Siatka przymocowana do okorowanych dębowych słupów ( w odstępach 3 m) osadzonych w gruncie na głębokość 80 cm oraz zabezpieczonych przed działaniem czynników glebowych. Ogrodzenie zwieńczone ostruganymi żerdziami sosnowymi.

Usługa obejmie również wykonanie i montaż czterech bram o konstrukcji drewnianej wypełnionej siatką.

Ogółem cena netto za wykonanie przedmiotu umowy- pakiet I: .....

Ogółem cena brutto za wykonanie przedmiotu umowy- pakiet I: .....

**Pakiet nr II - Wymiana drzwi drewnianych wypełnionych siatką stalową ( 1 szt.), wymiana drzwi drewnianych wykonanych z desek na styk (1 szt.), wymiana słupów drewnianych dębowych w ilości ok. 6 szt. oraz wymiana krokwi więźby dachowej w wolierze dla ptaków (46 szt.). Wymiana drzwi wejściowych do wybiegu dla ssaków ( 1 szt.). Wykonanie ogrodzenia (ok.70 mb.) wokół ośrodka z żerdzi drewnianych mocowanych do słupków dębowych obsadzonych w gruncie.**

Ogółem cena netto za wykonanie przedmiotu umowy- pakiet II: .....

Ogółem cena brutto za wykonanie przedmiotu umowy- pakiet II: .....

**Ogółem cena netto za wykonanie przedmiotu umowy- pakiety I-II: .....**

Ogółem cena brutto za wykonanie przedmiotu umowy- pakiety I-II: .....

- Zamawiający zastrzega sobie prawo do kontroli prawidłowości wykonywania przez Zleceniobiorcę usług objętych umową. Wykonawca zobowiązuje się do uwzględniania uwag merytorycznych zgłaszanych przez Zamawiającego w trakcie wykonywania poszczególnych usług.
- Zamawiający zastrzega sobie prawo do zmniejszenia zakresu prac przewidzianych do wykonania w umowie poprzez odstąpienie od wykonania niektórych pozycji planu lub wykonanie ich w zmniejszonym rozmiarze. W takim przypadku Wykonawca nie może rościć praw do wynagrodzenia za niewykonaną część prac.
- Wykonawca oświadcza i zapewnia, iż posiada wystarczający potencjał kadrowy i organizacyjny oraz odpowiednie kwalifikacje i doświadczenie, niezbędne do należytego wykonania umowy, a także, że dołoży najwyższej staranności przy realizacji Umowy.
- Wykonawca oświadcza, że są mu znane aktualnie obowiązujące przepisy i zasady w zakresie bezpieczeństwa i higieny pracy oraz ochrony przyrody, oraz że zobowiązuje się do bezwzględnego ich stosowania.
- Wykonawca oświadcza, że ponosi pełną odpowiedzialność za wszelkie skutki swoich działań związanych z realizacją niniejszej umowy, w tym pełną odpowiedzialność wobec Zamawiającego oraz osób trzecich za wszelkie szkody, obejmujące również utracone korzyści, powstałe w wyniku prowadzenia prac przez Wykonawcę lub pod jego kierownictwem, albo na jego zlecenie, niezależnie od tego, czy szkody te powstały w wyniku działań lub zaniechań wynikających z obowiązków określonych niniejszą umową, czy też poza nimi.
- Zlecenie przez Wykonawcę na rzecz podwykonawców usług objętych umową, wymaga uzyskania przez Wykonawcę uprzedniej zgody Zamawiającego wyrażonej w formie pisemnej.

#### § 2

- Odbiór wykonanych przez Wykonawcę prac będzie dokonany w terminie 7 dni od daty zgłoszenia zakończenia prac. Dokumentami potwierdzającymi wykonanie prac będą protokoły odbioru prac sporządzone przez konserwatora odpowiedniego obwodu ochronnego oraz podpisane przez uprawnionego przedstawiciela Wykonawcy. Osobą uprawnioną do dokonywania w imieniu Zamawiającego konserwator obwodu ochronnego Orłów
- Wykonawca po zakończeniu prac zobowiązany jest do uporządkowania miejsca prowadzonych prac.

#### § 3

- Za wykonanie robót Wykonawcy przysługuje wynagrodzenie w wysokości: - I pakiet....., II pakiet .....
- Wynagrodzenie za wykonaną pracę, będzie wypłacane Wykonawcy, na podstawie faktury VAT lub rachunku, które Wykonawca uprawniony będzie wystawić najwcześniej po dokonaniu odbioru prac, w trybie określonym w § 2 ust. 1 niniejszej umowy.
- Zapłata wynagrodzenia następować będzie w formie przelewu bankowego na rachunek bankowy Wykonawcy w terminie 30 dni, od daty doręczenia Zamawiającemu faktury VAT lub rachunku, wystawianych przez Wykonawcę.
- Za dzień zapłaty wynagrodzenia, Strony uznają datę obciążenia kwotą wynagrodzenia rachunku bankowego Zamawiającego.

#### § 4

- Niniejsza umowa zostaje zawarta na czas określony, na okres od dnia ..... 2012 r. do dnia ..... 2012 r.
- Każdej ze stron przysługuje prawo do wypowiedzenia umowy z zachowaniem jednomiesięcznego terminu wypowiedzenia.
- Zamawiającemu przysługuje prawo do jednostronnego wypowiedzenia umowy bez zachowania terminu wypowiedzenia (ze skutkiem natychmiastowym), w następujących przypadkach:
  - dopuszczenia się przez Wykonawcę rażącego naruszenia przepisów bezpieczeństwa i higieny pracy i/lub przepisów ochrony przyrody,
  - opóźnienia się Wykonawcy z przyczyn leżących po jego stronie z wykonaniem prac o okres dłuższy niż 10 dni, jak również przerwania prowadzenia tych prac, przez Wykonawcę na okres dłuższy niż 10 dni,
  - nieuporządkowania miejsca prowadzenia prac po ich zakończeniu,
  - w przypadkach wynikających z ustawy Prawo zamówień publicznych.

#### § 5

- Zamawiający ma prawo obciążyć Wykonawcę karami umownymi w następujących przypadkach:
  - z tytułu opóźnienia się przez Wykonawcę w realizacji prac z przyczyn leżących po stronie Wykonawcy - w wysokości 20 zł za każdy dzień opóźnienia;
  - w przypadku wypowiedzenia umowy przez Zamawiającego ze skutkiem natychmiastowym z przyczyn określonych w §4 ust. 3 pkt. 1-3, w wysokości 1000 złotych;
- Wykonawca zobowiązany jest do zapłaty kar umownych, określonych w ust. 1, w terminie 7 dni od aty doręczenia mu wezwania do zapłaty.
- Zamawiającemu przysługuje prawo do potrącenia kary umownej z kwoty wynagrodzenia przysługującego Wykonawcy.
- W przypadku poniesienia szkody przewyższającej wysokość kar umownych oraz w innych przypadkach niewykonania lub nienależytego wyk onania umowy, Strony mogą dochodzić odszkodowania na zasadach wynikających z przepisów Kodeksu Cywilnego.

#### § 6

Od obowiązków wynikających z niniejszej umowy Strony mogą być zwolnione tylko w przypadku zaistnienia okoliczności nieprzewidzianych, niezależnych od woli Stron, którym Strona nie mogła zapobiec przy dołożeniu należytej staranności (siła wyższa) i które nastąpiły po zawarciu niniejszej umowy, uniemożliwiając jej wykonanie w całości lub w części. O zaistnieniu okoliczności uznanych za siłę wyższą Strony są zobowiązane niezwłocznie powiadomić się w sposób przyjęty w umowie dla składania i potwierdzania zamówień. Gdyby okoliczności, o których mowa, trwały dłużej niż jeden miesiąc, każda ze Stron ma prawo do rozwiązania umowy w formie pisemnej ze skutkiem natychmiastowym.

## § 7

1. Cesja na rzecz osoby trzeciej wierzytelności przysługujących Wykonawcy wobec Zamawiającego z tytułu niniejszej umowy, pod rygorem nieważności, może nastąpić jedynie za uprzednią, pisemną zgodą Zamawiającego.
2. Wszelkie zmiany w treści niniejszej umowy wymagają zawarcia przez Strony pisemnych aneksów pod rygorem nieważności.
3. W sprawach nieuregulowanych niniejszą umową zastosowanie mają przepisy Kodeksu Cywilnego.
4. W przypadku, gdyby okazało się, że poszczególne postanowienia Umowy są nieważne albo nie wywołują zamierzonych skutków prawnych, nie będzie to naruszało ani ważności, ani skuteczności pozostałych postanowień Umowy. W takich przypadkach Strony zobowiązują się do zastąpienia tych postanowień innymi, które w sposób najbardziej zbliżony wyrażą ekonomiczny i prawny sens postanowień zastąpionych.
5. Spory mogące wyniknąć w związku z realizacją niniejszej umowy poddawane będą przez Strony pod rozstrzygnięcie właściwego rzeczowo Sądu powszechnego z siedzibą w Lublinie.
6. Niniejsza umowa została sporządzona w dwóch jednobrzmiących egzemplarzach, po jednym dla każdej ze Stron.

Zamawiający

Wykonawca



(pieczęć firmowa)

PROTOKÓŁ ODBIORU PRAC NR .....

wykonanych na rzecz Poleskiego Parku Narodowego zgodnie z załączonym zleceniem nr

.....

w obwodzie ochronnym ..... w okresie od ..... do .....

Lp.	Poz. planu	Oddział Pododdz.	Opis wykonanych prac	Jednostka	Ilość jednostek	Wartość netto (zł)	Wartość brutto (zł)
<b>OGÓŁEM</b>							

Słownie zł brutto .....

.....

(podpis przedstawiciela Wykonawcy)

1. Stwierdzam wykonanie prac wyszczególnionych w niniejszym rachunku i nie wnoszę zastrzeżeń do jakości ich wykonania.\*
2. Odmawiam przyjęcia wykonania prac z uwagi na usterki opisane w odrębnym protokole podpisanym przez Zamawiającego i Wykonawcę.\*

*\*niepotrzebne skreślić*

Konserwator obwodu ochronnego:

.....

(data i podpis)

Sprawdzono pod względem formalno-rachunkowym:

.....

(data i podpis)

Sprawdzono pod względem merytorycznym:

.....

(data i podpis)

Kontrolowano na gruncie:

1. ....
2. ....
3. ....

(data i podpis)

**ZATWIERDZAM, Dyrektor:**

.....

(data i podpis)



## FORMULARZ OFERTOWY

Dane dotyczące Wykonawcy:

Nazwa .....

Siedziba .....

Województwo ..... Powiat .....

Nr telefonu/faksu .....

Adres korespondencji .....

Nr NIP .....

Nr REGON .....

Do:

**Poleski Park Narodowy**  
**ul. Lubelska 3a**  
**22-234 Urszulin**

W związku z ogłoszonym postępowaniem o udzielenie zamówienia publicznego w trybie przetargu nieograniczonego na „Wykonanie i montaż wybiegu wraz ze schronem dla dużych ssaków w Ośrodku Rehabilitacji Zwierząt w Zawadówce oraz modernizację woliery i wybiegu w Ośrodku Rehabilitacji Zwierząt w Załuczu Starym w 2012 r.” składamy ofertę na wykonanie zamówienia:

\* cenę netto podawać w zł z dwoma miejscami po przecinku, cenę brutto ( z VAT) podawać w pełnych złotych

**Pakiet nr I** - Wykonanie **dwóch bliźniaczych** schronów o konstrukcji drewnianej o dł. 6 m oraz szer. 4,5 m każdy, z dachem dwuspadowym pokrytym gontem bitumicznym (typ - ogon bobra). Budynek z zewnątrz oszalowane deską ułożoną na zakład. Każdy ze schronów wyposażony w zamknięte pomieszczenie o dł. 3m i szer. 3m, do przetrzymywania rehabilitowanych zwierząt. Drugą część stanowić ma półotwarte miejsce o dł. 3m i szer. 3m przeznaczone do dokarmiania zwierzęcy z paśnikiem i wodopojem. Połączone korytarzykiem o wymiarach 1,6 m szerokości i 6 m długości.

Wykonanie ogrodzenia wybiegowego (na długości 255 mb) z siatki leśnej nierdzewnej o wys. 2,2 m wkopanej w ziemię na głębokość 25 cm. Siatka przymocowana do okorowanych dębowych słupów ( w odstępach 3 m) osadzonych w gruncie na głębokość 80 cm oraz zabezpieczonych przed działaniem czynników glebowych. Ogrodzenie zwieńczone ostruganymi żerdziami sosnowymi.

Usługa obejmie również wykonanie i montaż czterech bram o konstrukcji drewnianej wypełnionej siatką.

Cena netto .....

Cena brutto .....

Cena brutto słownie:

.....  
 .....

**Pakiet nr II** - Wymiana drzwi drewnianych wypełnionych siatką stalową ( 1 szt.), wymiana drzwi drewnianych wykonanych z desek na styk (1 szt.), wymiana słupów drewnianych dębowych w ilości ok. 6 szt. oraz wymiana krokwi więźby dachowej w woliery dla ptaków (46 szt.). Wymiana drzwi wejściowych do wybiegu dla ssaków ( 1 szt.). Wykonanie ogrodzenia (ok.70 mb.) wokół ośrodka z żerdzi drewnianych mocowanych do słupków dębowych obsadzonych w gruncie.

Cena netto .....

Cena brutto .....

Cena brutto słownie:

.....  
.....  
.....

\* cenę netto podawać w zł z dwoma miejscami po przecinku, cenę brutto ( z VAT) podawać w pełnych złotych

1. Oświadczamy, że powyższe ceny zawierają wszelkie koszty, jakie poniesie Zamawiający z tytułu realizacji umowy.
2. Przedmiot zamówienia zobowiązujemy się zrealizować w terminie :
3. Pakiet numer I – do dnia .../.../2012 r.
4. Pakiet numer II – do dnia .../.../2012 r.
5. Oświadczamy, że zapoznaliśmy się ze Specyfikacją Istotnych Warunków Zamówienia i uznajemy się za związanych określonymi w niej zasadami postępowania.
6. Oświadczamy, że uważamy się za związanych niniejszą ofertą przez okres 30 dni, licząc od upływu terminu składania ofert.
7. Zwrot wadium na rachunek Wykonawcy:

Bank .....

Nr konta .....

(dotyczy Wykonawców, którzy wnieśli wadium w formie pieniężnej)

8. Integralną część oferty stanowią następujące dokumenty:

- 1) .....
- 2) .....
- 3) .....
- 4) .....

Uprawniony do składania oświadczeń woli w imieniu Wykonawcy

.....

(podpis, pieczęć)

Miejscowość ..... dnia .....

**Oświadczenie  
Wykonawcy o spełnieniu warunków udziału w postępowaniu**

NAZWA WYKONAWCY:.....

Adres Wykonawcy .....

Tel. .... Fax. ....

Przystępując do udziału w postępowaniu o udzielenie zamówienia publicznego w trybie przetargu nieograniczonego na „**Wykonanie i montaż wybiegu wraz ze schronem dla dużych ssaków w Ośrodku Rehabilitacji Zwierząt w Zawadówce oraz modernizacja woliery i wybiegu w Ośrodku Rehabilitacji Zwierząt w Załuczu Starym w 2012 r.**”

oświadczamy, że Wykonawca:

1. posiada uprawnienia do wykonania określonej działalności w zakresie objętym przedmiotem zamówienia,
2. posiada niezbędną wiedzę i doświadczenie oraz potencjał techniczny, a także dysponuje osobami zdolnymi do wykonania zamówienia,
3. znajduje się w sytuacji ekonomicznej i finansowej zapewniającej wykonanie zamówienia,
4. nie podlega wykluczeniu na podstawie art. 24 u.p.z.p. bowiem:
  - w ciągu ostatnich 3 lat przed wszczęciem postępowania nie wyrządził szkody nie wykonując zamówienia lub wykonując zamówienie nienależycie,
  - nie otwarto w stosunku do niego likwidacji, nie wszczęto postępowania upadłościowego i nie ogłoszono upadłości,
  - nie zalega z uiszczeniem podatków, opłat i składek na ubezpieczenie społeczne lub zdrowotne,
  - nie skazano go (lub jego współnika, partnera, członka zarządu, komplementariusza, urzędującego członka organu zarządzającego) za przestępstwo popełnione w związku z postępowaniem o udzielenie zamówienia, przestępstwo przeciwko prawom osób wykonujących pracę zarobkową, przestępstwo przekupstwa, przestępstwo przeciwko obrotowi gospodarczemu lub inne przestępstwo popełnione w celu osiągnięcia korzyści majątkowych, a także za przestępstwo skarbowe lub przestępstwo udziału w zorganizowanej grupie albo związku mających na celu popełnienie przestępstwa lub przestępstwa skarbowego;
  - sąd nie orzekł w stosunku do niego zakazu ubiegania się o zamówienia na podstawie przepisów o odpowiedzialności podmiotów zbiorowych za czyny zabronione pod groźbą kary,
  - nie wykonywała bezpośrednio czynności związanych z przygotowaniem postępowania, nie posługiwali się w celu sporządzenia oferty osobami uczestniczącymi w dokonywaniu tych czynności

Uprawniony do składania oświadczeń woli w imieniu Wykonawcy:

.....  
(podpis, pieczęć)

Miejscowość ..... dnia .....

Szczegółowy zakres prac na:

**„Wykonanie i montaż wybiegu wraz ze schronem dla dużych ssaków w Ośrodku Rehabilitacji Zwierząt w Zawadówce oraz modernizacja woliery i wybiegu w Ośrodku Rehabilitacji Zwierząt w Załuczu Starym w 2012 r.”**

Przedmiotem zamówienia jest:

**Pakiet nr I - Wykonanie i montaż wybiegu wraz ze schronem dla dużych ssaków w Ośrodku Rehabilitacji Zwierząt w Zawadówce.**

Wykonanie **dwóch bliźniaczych** schronów o konstrukcji drewnianej o dł. 6 m oraz szer. 4,5 m każdy z dachem dwuspadowym pokrytym gontem bitumicznym (typ - ogon bobra). Budynek z zewnątrz oszalowane deską ułożoną na zakład. Każdy ze schronów wyposażony w zamknięte pomieszczenie o dł. 3m i szer. 3m, do przetrzymywania rehabilitowanych zwierząt. Drugą część stanowić ma półotwarte miejsce o dł. 3m i szer. 3m przeznaczone do dokarmiania zwierzyny z paśnikiem i wodopojem. Połączone korytarzykiem o wymiarach 1,6 m szerokości i 6 m długości. Wykonanie ogrodzenia wybiegowego (na długości 255 mb) z siatki leśnej nierdzewnej o wys. 2,2 m wkopanej w ziemię na głębokość 25 cm. Siatka przymocowana do okorowanych dębowych słupów ( w odstępach 3 m) osadzonych w gruncie na głębokość 80 cm oraz zabezpieczonych przed działaniem czynników glebowych. Ogrodzenie zwieńczone ostruganymi żerdziami sosnowymi.

Usługa obejmie również wykonanie i montaż czterech bram o konstrukcji drewnianej wypełnionej siatką.

Parametry techniczne :

Schron drewniany o dł. 6 m oraz szer. 4,5 m. na słupach drewnianych ponad 2 m wysokości, mocowane do stóp fundamentowych 40/60 cm.

Wewnątrz dwa pomieszczenia: zamknięte o dł. 3 m i szer. 3 m oraz półotwarte również o dł. 3 m i szer. 3 m  
Korytarzyk szer. 1,6 m i dł. 6m, z podłogą z desek dębowych gr. 40mm, szer. 12-16 mm, dł. 1,6 m mocowanych odstępach 0,5 cm.

Ściany drewniane z desek ostruganych gr. 25 mm

Pokrycie – gont bitumiczny (o dł. pasa 1,0 m i szerokości do 28 cm) na pełnym deskowaniu.

Furtki i bramy z desek ostruganych do czoła o wys. 2 m i szer. 1,2 m

Drabiny paszowe – słupki śr. 38 mm

Wodopój drewniany z wkładem plastikowym – 40 x 60 cm

Ogrodzenie – słupy dębowe strugane o śr 20 cm, dł. 300 cm, ramy górne żerdziowe dł. ponad 3 m

Siatka stalowa leśna wysokość 2,2 m, typ siatki 220/26/30, rozstaw drutów wzdłużnych 4x20, 2x15, 3x10, 16x5.

Bramy z ram drewnianych wypełnionych siatką stalową ocynkowaną - wys. 1,8 m, szer. 1,5 m

Całość zabezpieczona ogniowo środkiem np. FOBOS M2, M4 lub IMPRAPOL PQ40, PS

Lokalizacja:

Obwód ochronny Orłów, miejscowość Zawadówka,

**Pakiet nr II - Modernizacja woliery dla ptaków oraz wybiegu dla ssaków w Ośrodku Rehabilitacji Zwierząt w Załuczu Starym.**

Wymiana drzwi drewnianych wypełnionych siatką stalową ( 1 szt.), wymiana drzwi drewnianych wykonanych z desek na styk (1 szt.), wymiana słupów drewnianych dębowych w ilości ok. 6 szt. oraz wymiana krokwi więźby dachowej w woliery dla ptaków (46 szt.). Wymiana drzwi wejściowych do wybiegu dla ssaków ( 1 szt.). Wykonanie ogrodzenia (ok.70 mb.) wokół ośrodka z żerdzi drewnianych mocowanych do słupków dębowych obsadzonych w gruncie.

Parametry techniczne :

Drzwi drewniane wypełnione siatką o wymiarach: wys. 2 m i szer. 1,5 m

Drzwi drewniane z desek wykonanych na styk: wys. 2 m i szer. 1 m

Słupy drewniane dębowe wkopane w grunt o wys. ok. 6 m o śr. 20 - 25 cm

Krokwie drewniane o wym. 14 x 3 cm, dł. ok. 5 m

Ogrodzenie (ok.70 mb) słupki z drewna dębowego o średnicy 10 - 15 cm i wysokości 180 cm.

Żerdzie sosnowe o średnicy 10-12cm i długości 2,5-5 m.

Lokalizacja:

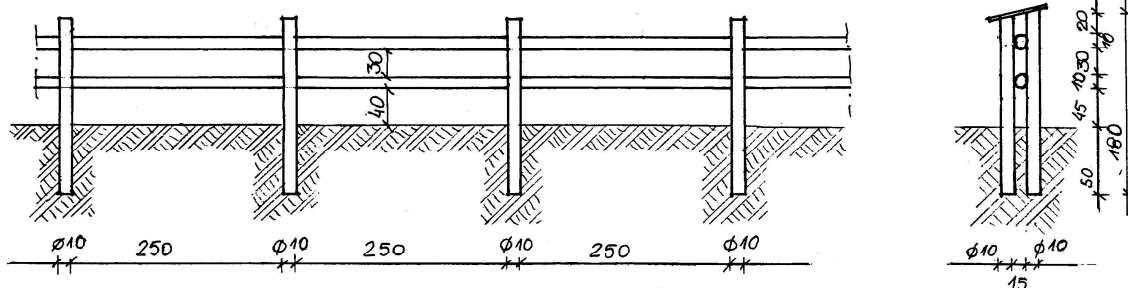
Obwód ochronny Orłów, miejscowość Załucze Stare przy Ośrodku Dydaktyczno-Muzealnym

## Obmiar robót

Lp.	Podstawa	Opis	jedn.obm.	OBMIAR
<b>1</b>		<b>wykonanie ogrodzenia z siatki leśnej słupy dębowe</b>		
	KNR 2-01 0319-02	Wykopy liniowe o ścianach pionowych w gruntach nawodnionych kat.III-IV	m3	0,3*0,3*110 = 9,000
	KNR-W 2-01 0312-02	Zасыpywanie wykopów liniowych	m3	9
	KNR-W 2-02 1804-05	Ogrodzenie z siatki stalowej leśnej wysokości 2.0-2,20 16x5 m na słupkach drewnianych dębowych o śr 20 cm dł-300 cm obsadzonych w gruncie	m	50+50+60+60 +50 - 15 = 255,000
	KNR-W 2-02 1809-02	Ogrodzenie z łąt i desek - pełne z desek na styk	m2	7+7+4+4 = 22,000
	KNR 2-02 1808-03	furtki wysokości 1.8 m; szerokość wrotu 1,5 m - rama drewniana wypełnienie z siatki stalowej ocynkowanej, ustawione na słupkach dębowych	kpl.	4
	KW	Ramy górne żerdziowe okorowane, mocowane do słupów dębowych długość ponad 3 m -	m	255
<b>2</b>		<b>Budowa schronu</b>		
<b>3</b>		<b>Roboty ziemne</b>		
	KNR 2-01 0310-02	Ręczne wykopy o głębok.do 1.5m ze złożeniem urobku na odkład (kat.gr.III)	m3	0,3*0,3*0,6*22 = 1,188
<b>4</b>		<b>Roboty Betonowe</b>		
	KNR 2-02 0204-01	Stopy fundamentowe prostokątne żelbetowe, o objętości do 0,5 m3 - ręczne układanie betonu	m3	1,188
	KNPnRPDE 73-198c	Osadzenie kotwy podwójnej w stopie fundamentowej	szt.	22
<b>5</b>		<b>Roboty Ciesielskie</b>		
	KNR 2-02 0407-06	Słupy o długości ponad 2 m - przekrój poprzeczny drewna ponad 180 cm2 z tarcicy nasyc.	m3 drewn.	0,16*0,16*2*2 = 1,126
	KNR 19-01 0407-07	Ściany drewniane z desek gładkich gr. 25 mm	m2	15*2 = 30,000
	KNR 2-02 0406-06	Ramy górne i płatwie, długość ponad 3 m - przekrój poprzeczny drewna ponad 180 cm2 z tarcicy nasyconej	m3 drewn.	0,16*0,18*6*6 = 1,037
	KNR 2-02 0401-01/02	Więźba dachowa o układzie jętkowym z tarcicy nasyconej	m2	4,3*6*4 = 103,200
	KNR 2-02 0410-01	Deskowanie połaci dachowych z tarcicy nasyconej	m2	103,2
<b>6</b>		<b>Pokrycie dachu</b>		
	KNR 2-02 0506-01	Obróbki przy szerokości w rozwinięciu do 25 cm - z blachy ocynkowanej	m2	(0,25*6)*4 = 6,000
	KNR 2-02 0501-01	Pokrycie dachów papą na podłożu drewnianym jednowarstwowo	m2	103,2
	KNR 0-15 0518-01	Pokrycie dachów o kącie nachylenia do 27 st. dachówką bitumiczną zgrzewalną o dł. pasa 1,0 m i szerokości do 28 cm	m2	103,2
	KNR 2-02 0508-03	Rynny dachowe półokrągłe o śr. 12 cm - z blachy ocynkowanej	m	6*4 = 24,000
	KNR 2-02 0510-02	Rury spustowe okrągłe o śr. 10 cm - z blachy ocynkowanej	m	2,3*4 = 9,200
<b>7</b>		<b>Roboty w zakresie utwardzenia nawierzchni</b>		
	KW 07 02-01	Wykonanie poszycia z desek dębowych gr.40 mm szer. 12- 16 cm, dł.1,6 m mocowanych w odstępach co 1cm	m2	1,6*6*2 = 19,200
<b>8</b>		<b>drabinka na pasze</b>		
	KNR 7-30 0101-01	Drabiny paszowe - słupki śr. 38 mm	szt.	2
	KNR 7-30 0901-01	Poidła	szt.	2

<b>9</b>		<b>montaż bram</b>		
	KNP 02 0317-01.01	montaż furtek i bram z desek	szt	8
<b>10</b>		<b>Impregnowanie</b>		
	KNR 4-01 0631-01	Impregnacja ogniochronna desek, płyt, bali i krawędziaków środkiem np. FOBOS M2, M4, lub Imprapol PQ40, PS	m2	234,28

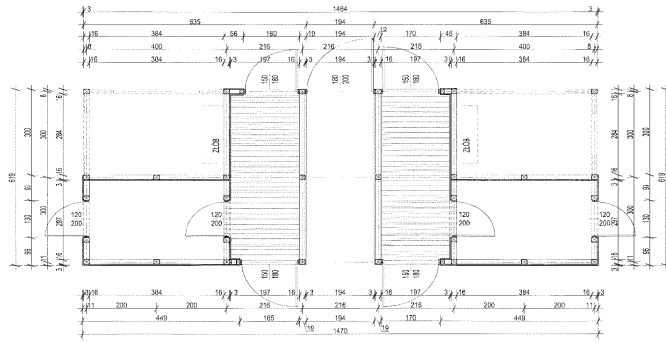
Szkic ogrodzenia:

**Ogrodzenie z żerdzi**Szczegółowy zakres prac:wykonanie, montaż i konserwacja ogrodzenia o długości ok. **70 mb.**Parametry techniczne ogrodzenia parkingu:

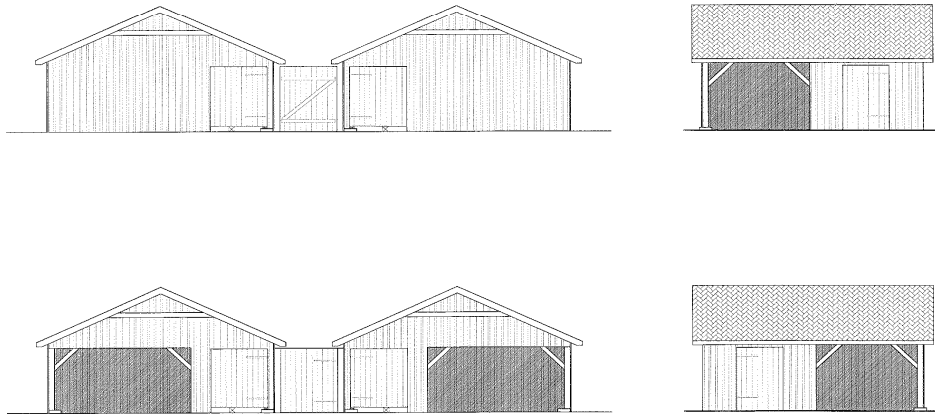
- Ogrodzenie (ok.70 mb) wykonane ze słupków z drewna dębowego o średnicy 10 - 15 cm i wysokości 180 cm. Słupek wkopany w grunt na głębokość 50 cm zaimpregnowany przed działaniem czynników glebowych. Słupki ustawione podwójnie równoległe wobec siebie. Słupki zwieńczone daszkiem dwuspadowym z desek. Rozstaw pomiędzy słupkami ok. 2,5 m. Do słupów montowane żerdzie sosnowe o średnicy 10-12cm i długości 2,5-5 m. Zakonserwowane środkiem ochronnym (typu „ALTAXIN” kolor brązowy lub inny środek o zbliżonych parametrach ).



RZUT PRZYZIEMIA



ELEWACJE



PRZEKROJ POPRZECZNY SKALA 1:50

